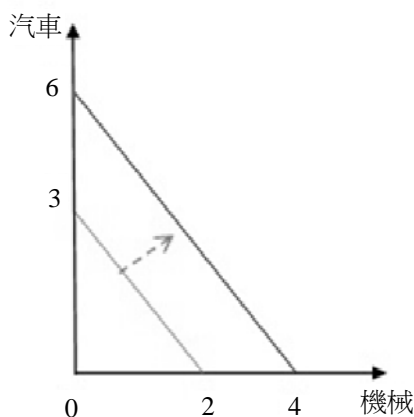


等 別：四等考試
類 科：統計、經建行政、商業行政
科 目：經濟學概要
考試時間：1小時

座號：_____

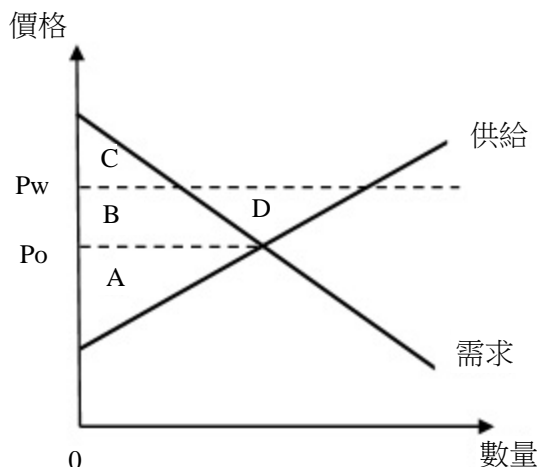
※注意：(一)本試題為單一選擇題，請選出一個正確或最適當的答案，複選作答者，該題不予計分。
(二)共 50 題，每題 2 分，須用 2B 鉛筆 在試卡上依題號清楚劃記，於本試題上作答者，不予計分。
(三)禁止使用電子計算器。

- 在預算限制的情況下，若 X 的價格為 5，Y 的價格為 2，X 的邊際效用為 10，Y 的邊際效用為 6，則追求效用極大的消費者其購買行為應如何調整？
(A)多買 X，少買 Y (B)多買 Y，少買 X
(C)不用再調整，已達最佳 (D)多買 X，多買 Y
- 假設某一小國國內對小麥的需求函數為 $P=32-2Q$ ，供給函數為 $P=4+2Q$ ，其中 Q 的單位為公斤，P 為每公斤價格。若小麥的世界市場價格為每公斤 12 元，則該國開放小麥自由貿易後之貿易量為何？
(A)進口小麥 6 公斤 (B)進口小麥 8 公斤 (C)出口小麥 6 公斤 (D)出口小麥 8 公斤
- 假定某國的所得稅制為邊際稅率遞增的累進稅制，若該國國民甲、乙、丙、丁四人的情形為：①甲的邊際稅率為 13% ②乙的平均稅率為 13% ③丙的綜合所得淨額不低於丁 ④丙的綜合所得淨額不高於甲。根據上述情形，請判斷甲、乙、丙、丁四人，何者的綜合所得淨額最高？
(A)甲 (B)乙 (C)丙 (D)丁
- 假設某一國家的資源與技術固定，且都已充分使用於生產機械及汽車兩種產品，該國的生產可能線為負斜率且向外凸出。如果該國希望多生產汽車，則下列敘述何者錯誤？
(A)用於機械生產的資源必須減少 (B)在汽車產量增加後，生產機械的機會成本下降
(C)無法同時增加機械產量 (D)在汽車產量增加後，生產汽車的機會成本下降
- 假設某國生產蘋果與橘子的生產可能線為負斜率，且為向外凸出之曲線。在該國的生產可能線上，當蘋果產量為 2 單位時，多生產 1 單位蘋果，橘子的生產需減少 2 單位。請問當蘋果產量為 4 單位時，多生產 1 單位蘋果，下列何者可能為橘子所需減少的產量單位？
(A)0.5 (B)1 (C)2 (D)3
- 假設一國生產機械及汽車，其生產可能線為直線，如下圖所示。今該國之生產可能線平行外移（如圖中箭頭方向所示），下列敘述何者錯誤？



- (A)該國生產機械之機會成本不變 (B)汽車增加數量較機械為多，故該國應多生產汽車
(C)給定技術不變下，該國生產資源增加 (D)給定資源不變下，該國發生技術進步
- 兩個國家從事貿易則兩國均可受益，主要原因為：
(A)每個國家之需求更具彈性 (B)每個國家之商品價格降低
(C)每個國家的生產力提高 (D)每個國家出口具比較利益之產品
- 假設某一小國政府原已開放稻米進口，現增設稻米進口配額管制政策，下列敘述何者正確？
(A)不會影響進口稻米的國內價格 (B)對於進口稻米的需求將會增加
(C)將使得該小國國家經濟福利下降 (D)國內稻米生產量下降
- 一小國政府降低汽車進口關稅，則下列何者最有可能因此受益？
(A)國外汽車消費者 (B)汽車出口國政府 (C)國內汽車生產者 (D)國內汽車消費者

- 10 下圖為某一小國國內稻米之供給線與需求線，在該國未開放稻米貿易時，國內稻米均衡價格為 P_0 。假設稻米的世界價格為 P_w ，則該國開放貿易後，國內消費者剩餘與生產者剩餘之淨變化為何？

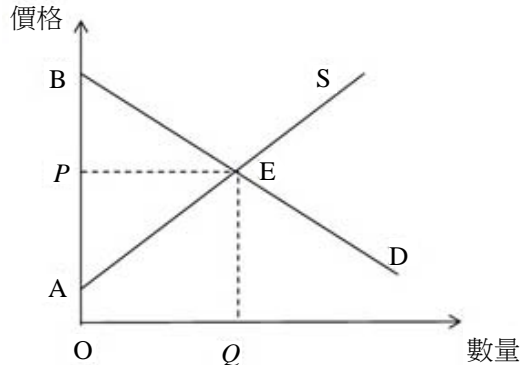


- (A)增加面積 C (B)增加面積 B+D (C)增加面積 A+C (D)增加面積 D
- 11 假設消費者對臺素自來水公司的需求曲線為 $p=12-2q$ ，其中 p 及 q 分別為價格及產量。臺素公司為一獨占廠商且其總成本函數為 $TC(q)=10+2q$ 。假設政府對臺素自來水公司每單位的水課徵 2 元的從量稅。臺素公司的稅前最大利潤為：
- (A)4 (B)3 (C)2 (D)1
- 12 假設一個追求利潤最大的完全競爭廠商的平均總成本及平均變動成本曲線為 U 字型，且邊際成本為正斜率曲線。當市場價格小於平均變動成本的最低值時，在短期該廠商的：
- (A)產量為正值，且利潤為正值 (B)產量為正值，且利潤為負值
(C)產量為零，且利潤為正值 (D)產量為零，且利潤為負值
- 13 在其他條件不變下，當一個獨占性競爭廠商因為負的經濟利潤而退出市場時，會造成：
- (A)市場供給的減少 (B)市場供給的增加
(C)其他未退出廠商所面對的需求減少 (D)其他未退出廠商所面對的需求增加
- 14 下列何者不是正常 (well-behaved) 的無異曲線的性質？
- (A)無異曲線上每一點的效用均相同 (B)無異曲線可以相交
(C)無異曲線為負斜率 (D)無異曲線嚴格凸向原點
- 15 曉月只消費兩種財貨，衣服與食物。則下列那一種情況「一定不會」讓她的預算線向外移動？
- (A)衣服價格下降，食物價格不變，所得不變 (B)衣服價格上升，食物價格不變，所得下降
(C)衣服價格下降，食物價格下降，所得下降 (D)衣服價格不變，食物價格上升，所得上升
- 16 下表是某追求利潤最大的工廠其勞動僱用量與總產量之關係，假設商品市場完全競爭，商品價格是 \$10，勞動市場完全競爭。當工資由 \$120 下降到 \$80，則廠商會增加僱用幾個工人？

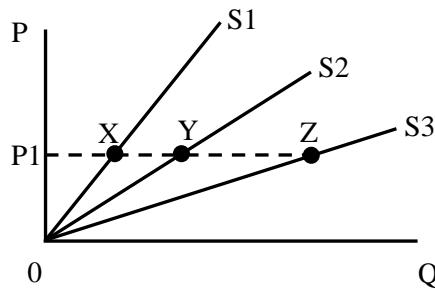
勞動僱用量 (人)	1	2	3	4	5	6	7	8	9
總產量	12	26	42	57	70	82	92	100	107

- (A)0 人 (B)1 人 (C)2 人 (D)3 人
- 17 關於勞動邊際產值 (value of marginal product of labor)，下列敘述何者正確？
- (A)對於完全競爭廠商，邊際產值之計算方法是商品價格乘上勞動的邊際產量
(B)對於完全競爭廠商，邊際產值之計算方法是商品價格乘上勞動的平均產量
(C)對於獨占廠商，邊際產值之計算方法是商品價格乘上勞動的平均產量
(D)如果規模報酬遞增，則邊際產值曲線也會上升
- 18 關於自然獨占，下列敘述何者正確？
- (A)自然獨占往往是因為廠商具有專利權而產生
(B)自然獨占產業具有規模經濟，其長期平均成本隨著產量增加而逐漸下降
(C)自然獨占產業具有規模經濟，其長期平均成本隨著產量增加而逐漸上升
(D)自然獨占產業具有規模不經濟，其長期平均成本隨著產量增加而逐漸上升
- 19 下列何者不屬於經濟學所敘述的外部性？
- (A)水泥工廠排放空氣污染 (B)王太太美麗的花園讓路人免費欣賞
(C)颱風使得菜價上漲 (D)新建的高樓擋住旁邊鄰居的陽光

- 20 下圖是某市場需求與供給曲線，政府為了保護廠商，所以將價格下限設定為比原均衡價格還要高的數值，但是因為國庫財源有限，所以政府不會以此下限價格收購商品。此政策造成：



- (A) 消費者剩餘變大，因為現在售價高於原均衡價格
 (B) 消費者剩餘變大，因為現在售出的數量比原均衡數量要少
 (C) 消費者剩餘變小，因為現在售價高於原均衡價格
 (D) 消費者剩餘不變，因為此一價格下限政策是無效的
- 21 在其他條件不變下，瑋筱祿用於 KTV 娛樂費用每月固定為 5,000 元，則他對 KTV 的需求價格彈性為：
 (A) 大於 1 (B) 小於 1 (C) 等於 0 (D) 等於 1
- 22 在其他條件不變，會造成稻米市場供不應求的原因為：
 (A) 稻米生產技術進步 (B) 個人所得增加 (C) 有效的價格上限 (D) 有效的價格下限
- 23 若經證實食用油的需求價格點彈性絕對值小於 1，則下列敘述何者正確？
 (A) 其價格變動與市場總收益變動為同方向 (B) 其價格變動與市場總收益變動為反方向
 (C) 其價格變動不影響市場總收益 (D) 市場總收益隨價格變動而先增加後減少
- 24 若快樂麵包店的麵包價格由 10 元上升為 20 元時，其收益由 2,500 元增加為 7,000 元，則以中點法為基礎，快樂麵包店的需求價格彈性絕對值為：
 (A) 0.5 (B) 0.8 (C) 1 (D) 1.5
- 25 在下圖中，S1、S2、S3 為三條皆自原點開始的供給曲線，且皆符合供給法則，假設在價格為 P1 時，X、Y、Z 分別為三條供給線上對應的點，則就供給價格彈性而言：



- (A) X 的彈性大於 1 (B) Y 的彈性小於 1 (C) Z 的彈性等於 1 (D) X 的彈性等於 0
- 26 在景氣蕭條時期，中央銀行通常會採取那些政策？
 (A) 提高利率、使匯率升值、增加公開市場買入 (B) 提高利率、使匯率升值、增加公開市場賣出
 (C) 降低利率、使匯率貶值、增加公開市場買入 (D) 降低利率、使匯率貶值、增加公開市場賣出
- 27 某國在 2013 年的失業率為 10%，失業人口為 100 萬。在其他條件不變之下，該國在 2014 年有 20 萬名全職的家庭主婦決定進入職場，但是其中有 1,000 人找不到工作，那麼，該國之失業率會：
 (A) 上升 (B) 下降 (C) 不變 (D) 不一定
- 28 假設其他條件不變。當一國發生通貨膨脹使得人們的名目所得增加，若該國的所得稅率為累進稅率，則：
 (A) 人們所付出的所得稅增加 (B) 人們所付出的所得稅不變
 (C) 人們所付出的所得稅下降 (D) 人們所付出的所得稅的變動方向不一定
- 29 當發生未預期到的通貨緊縮時，下列敘述何者正確？
 (A) 事後的實質利率會比原先預期的還高 (B) 事後的實質利率會維持不變
 (C) 名目利率會跟著上升 (D) 通常景氣會跟著上揚
- 30 短期菲力普曲線 (Phillips Curve) 是指：
 (A) 通貨膨脹率與利率之間的反向關係 (B) 通貨膨脹率與利率之間的正向關係
 (C) 通貨膨脹率與失業率之間的正向關係 (D) 通貨膨脹率與失業率之間的反向關係
- 31 當經濟成長率為負值時：
 (A) 名目 GDP 確定減少 (B) 實質 GDP 確定減少 (C) 實質利率確定上升 (D) 實質利率確定下降

- 32 下列何者最可能是中間財？
 (A)出口的蓮霧 (B)出口的機器人 (C)國產水泥 (D)進口的機器人
- 33 假設其他條件不變，當基期年改變時：
 (A)CPI 與以 CPI 計算的物價膨脹率都跟著變動
 (B)CPI 與以 CPI 計算的物價膨脹率都不會變動
 (C)CPI 會變動，但以 CPI 計算的物價膨脹率不會變動
 (D)CPI 不會變動，但以 CPI 計算的物價膨脹率會變動
- 34 就原物料進口國而言，當原物料國際價格上漲時，在其他情況不變下，會產生下列何種情形？
 (A)總需求增加 (B)成本推動的物價上漲 (C)總供給增加 (D)需求拉動的物價上漲
- 35 當政府以減稅來刺激經濟成長時，下列何項中央銀行之措施最可能會抵銷部分減稅的效果？
 (A)賣出定期存單 (B)買入政府公債 (C)降低重貼現率 (D)採量化寬鬆政策
- 36 下列何者最可能引發需求拉動的通貨膨脹？
 (A)政府支出減少 (B)關稅下降 (C)貨幣供給增加 (D)房貸利率上升
- 37 根據總合供需模型，在其他條件不變，且勞動市場未達充分就業下，減稅最可能導致：
 (A)進口需求增加，實質工資率上升 (B)進口需求減少，實質工資率上升
 (C)進口需求增加，實質工資率下降 (D)進口需求減少，實質工資率下降
- 38 根據總合需求分析，本國貨幣升值將導致：
 (A)總合需求線右移，貨幣需求增加 (B)總合需求線右移，貨幣需求減少
 (C)總合需求線左移，貨幣需求增加 (D)總合需求線左移，貨幣需求減少
- 39 在引入政府部門的簡單凱因斯模型中，下列關係何者錯誤？（Y：所得；C：民間消費；S：民間儲蓄；I：投資；T：政府課稅；G：政府支出）
 (A) $S+T=I+G$ (B) $S-I=T-G$ (C) $Y=C+I+G$ (D) $Y=C+S+T$
- 40 在簡單凱因斯模型中，均衡所得等於：
 (A)自發性消費除以邊際消費傾向 (B)自發性儲蓄除以邊際儲蓄傾向
 (C)自發性支出除以邊際消費傾向 (D)自發性支出除以邊際儲蓄傾向
- 41 以下為一開放經濟體系的資料： $Y=C+I+G+X-M$ ； $C=C_a+cY_d$ ； $0<c<1$ ； $Y_d=Y-T$ ； $I=\bar{I}$ ； $G=\bar{G}$ ； $X=\bar{X}$ ； $T=T_a+tY$ ， $0<t<1$ ； $M=mY$ ， $0<m<1$ 。政府支出乘數為：
 (A) $\frac{1}{1-c(1-t)}$ (B) $\frac{1}{1-c(1-t)m}$ (C) $\frac{1}{1-c(1-t)+m}$ (D) $\frac{1}{1-c(1-t)-m}$
- 42 給定其他條件，若貨幣需求增加，但貨幣供給不變，則：
 (A)利率會提高 (B)利率不會變
 (C)利率會下降 (D)利率不一定會改變，但物價必會上升
- 43 假設貨幣市場原處於均衡狀態，如果其他條件不變而物價上升 5%，將會：
 (A)提高名目貨幣需求 5%，因此減低均衡利率 (B)減少名目貨幣需求 5%，因此提高均衡利率
 (C)提高實質貨幣供給 5%，因此減低均衡利率 (D)降低實質貨幣供給 5%，因此提高均衡利率
- 44 某開放體系家計單位的可支配所得邊際消費傾向為 0.8，所得的邊際稅率為 0.25，所得的邊際進口傾向為 0.1。若政府以定額補貼方式無償移轉給家計單位 1,000 萬，則均衡產出增加：
 (A)1,600 萬 (B)2,000 萬 (C)4,000 萬 (D)5,000 萬
- 45 依照跨期選擇理論，假設經濟個體為具前瞻性眼光（forward looking）的理性決策者，若政府支出及其他因素不變，且政府暫時性地減稅，則下列敘述何者錯誤？
 (A)政府將來可能增稅 (B)民間消費並不會因此提高
 (C)國民儲蓄會提高 (D)民間儲蓄會提高
- 46 當美國聯準會升息時，若其他條件不變，此時美元相對於其他貨幣會：
 (A)升值 (B)貶值 (C)不變 (D)不一定
- 47 美國聯邦準備體系的公開市場委員會最主要的政策指標利率是：
 (A)十年期公債利率 (B)二十年期公債利率
 (C)房貸抵押證券利率 (D)聯邦資金利率（federal funds rate）
- 48 對一個小型開放，資金完全自由移動，且採取固定匯率的國家而言，政府支出增加（假設全由公債融通）會使：
 (A)該國國民所得增加 (B)該國國民所得減少 (C)該國利率下降 (D)該國物價下跌
- 49 在其他條件不變下，下列何者會造成長期均衡的每人產出下降？
 (A)資本存量上升 (B)生產技術進步 (C)勞動人口增加 (D)勞動生產力提升
- 50 下列何者最適合用來衡量一國經濟成長的變化？
 (A)名目 GDP 成長率 (B)實質 GDP 成長率 (C)消費者信心指數 (D)對外投資成長率

測驗式試題標準答案

考試名稱：107年特種考試地方政府公務人員考試

類科名稱：經建行政、商業行政、統計

科目名稱：經濟學概要（試題代號：5412）

單選題數：50題

單選每題配分：2.00分

複選題數：

複選每題配分：

標準答案：

題號	第1題	第2題	第3題	第4題	第5題	第6題	第7題	第8題	第9題	第10題
答案	B	A	B	D	D	B	D	C	D	D

題號	第11題	第12題	第13題	第14題	第15題	第16題	第17題	第18題	第19題	第20題
答案	C	D	D	B	B	C	A	B	C	C

題號	第21題	第22題	第23題	第24題	第25題	第26題	第27題	第28題	第29題	第30題
答案	D	C	A	A	C	C	B	A	A	D

題號	第31題	第32題	第33題	第34題	第35題	第36題	第37題	第38題	第39題	第40題
答案	B	C	C	B	A	C	C	D	B	D

題號	第41題	第42題	第43題	第44題	第45題	第46題	第47題	第48題	第49題	第50題
答案	C	A	D	A	C	A	D	A	C	B

題號	第51題	第52題	第53題	第54題	第55題	第56題	第57題	第58題	第59題	第60題
答案										

題號	第61題	第62題	第63題	第64題	第65題	第66題	第67題	第68題	第69題	第70題
答案										

題號	第71題	第72題	第73題	第74題	第75題	第76題	第77題	第78題	第79題	第80題
答案										

題號	第81題	第82題	第83題	第84題	第85題	第86題	第87題	第88題	第89題	第90題
答案										

題號	第91題	第92題	第93題	第94題	第95題	第96題	第97題	第98題	第99題	第100題
答案										

備註：